

福井県
越前町

FREE
¥0

越前まち本。

今!! 楽しみたい!

ココ! Fukui



港町ならではの
とれびち海鮮&
海遊び!



海風に揺れて咲く
水仙の群生地
越前岬



日本遺産認定
六古窯の一つ
越前焼の里



白山を開山した
泰澄大師が
生きた町



パワースポット
劔神社は
織田家発祥の地

越前がにと
越前水仙...
他にもまだまだ
魅力がいっぱい!



Access ★「道の駅越前」越前町観光案内所までのアクセス

- ◆北陸自動車道敦賀ICより国道8号・305号経由で約50分。
- ◆北陸自動車道武生ICより国道365号で約50分。
- ◆JR北陸本線武生駅より福祉バスで約50分。
- ◆小松空港より空港連絡バスでJR北陸本線福井駅へ約55分。
- ◆福井駅より鯖江駅へ約15分、武生駅へ約20分。
- ◆小松空港より小松駅連絡バスでJR北陸本線小松駅へ約12分。
- ◆小松駅より特急「しらさぎ」「サンダーバード」で武生駅へ約45分。

東京から
◆東海道新幹線米原駅～JR北陸本線越前駅～JR北陸新幹線金沢駅～JR北陸本線越前駅で約4時間30分。
◆約3時間
◆約7時間

名古屋から
◆東海道・山陽新幹線米原駅～JR北陸本線「特急しらさぎ」～武生駅経由で約2時間。
◆名神高速～北陸自動車道敦賀IC・武生IC経由で約2時間30分。

大阪から
◆JR北陸本線「特急サンダーバード」～武生駅経由で約2時間30分。
◆名神高速～北陸自動車道敦賀IC・武生IC経由で約3時間。

◆タクシーがお得!

越前町
タクシー&貸切バス
乗り割りキャンペーン
タクシーまたは貸切バス利用
&越前町で飲食または宿泊で
3,000円～割引!

◆レンタカーがお得!

越前町レンタカー
キャッシュバック
キャンペーン
レンタカー利用&越前町で
飲食や宿泊などの観光利用で
2,000円キャッシュバック

◆直行バスで楽々!

敦賀～越前海岸
越前海岸
かにがにツアーバス
JR敦賀駅から越前海岸沿いの温泉地の
各宿や飲食店へ向かう直行バス

お得で便利な
2次交通情報!



※各、事前の予約・申請が必要です。 ※利用条件、予約・申請方法等の詳細はお問合せください。 詳しくは▶(一社)越前町観光連盟 ☎0778-37-1234

お食事処・レストラン・カフェ

- 蟹かに亭 水仙ランド店 ☎0778-43-6272
お食事処やまふじ ☎0778-39-1841
レストランこめや ☎0778-37-0766
青海食堂 ☎0778-43-5523
- 蟹かに亭 本店 ☎0778-37-2039
海食空間 かに乃花 ☎0778-37-1612
越前かに専門店 かに八 ☎0778-37-0111
滝の川 ☎0778-39-1120
魚菜料理 出みせ ☎0778-39-1864
ドライブインペリヤ ☎0778-37-1088
岬茶屋 花のゆめ ☎0778-37-0511

- 小西亭 ☎0778-34-5012
お好み焼き彩か ☎0778-34-0719
料亭ささや ☎0778-34-5011
めん房新月亭 ☎0778-34-0170
越前糸生温泉 泰澄の杜 ☎0778-34-2322
泰澄の杜バーベキュー場 ☎0778-34-2322
道の駅パークイン丹生ヶ丘 ☎0778-34-2850
- 十割蕎麦 たいごん舎 ☎0778-32-3735
雪んて餅(農家レストラン) ☎0778-32-2111

- 織田エリア
オタイコヒルズ ☎0778-36-2061
喜楽家 ☎0778-36-0084
手づくりお惣菜しんべん ☎0778-36-0303
ファミリーズ チャオ ☎0778-36-0679
悠久ロマンの杜・朋楽の里 ☎0778-36-2050
きやろつとハウス ☎090-7087-9234
ござん家 ☎0778-36-1134

越前町の宿

- 大西旅館 ☎0778-39-1331
旅籠おけや ☎0778-37-1434
海幸苑 ☎0778-39-1336
料理旅館かねとも ☎0778-37-1880
民なのお宿かわもと ☎0778-39-1919
旅館 金龍 ☎0778-37-1052
漁師の宿 けいしん ☎0778-37-1140
越前五川温泉 こはち旅館 ☎0778-37-0251
ふるさとの宿 こばせ ☎0778-37-0018
民宿 小林 ☎0778-39-1121
民宿 さかえ ☎0778-37-0669
越前海の宿 民宿品野 ☎0778-37-1176

- 漁火の宿しまや ☎0778-39-1063
甚平旅館 ☎0778-37-0243
大正館 ☎0778-39-1234
玉島荘 ☎0778-37-0285
民宿なかで ☎0778-37-1045
民宿なかの ☎0778-37-1578
民宿なかむら ☎0778-39-1323
浜善旅館 ☎0778-37-0264
旅館 浜富 ☎0778-39-1003
はまゆう松石庵 ☎0778-39-1230
秀竹旅館 ☎0778-37-0375
料理旅館 平成 ☎0778-39-1221

- 自家 ☎0778-37-1247
旅荘みや本 ☎0778-37-0878
りぞうと旅館 宿かり ☎0778-39-1555
料理宿やまざき ☎0120-37-1016

- 高島エリア
越前陶芸村 料理旅館 樹香苑 ☎0778-32-2332
- 朝日エリア
小西亭 ☎0778-34-5012
越前糸生温泉 泰澄の杜 ☎0778-34-2322
料亭ささや ☎0778-34-5011
松葉旅館 ☎0778-34-0035
- 織田エリア
オタイコヒルズ ☎0778-36-2061
喜楽家 ☎0778-36-0084
悠久ロマンの杜・朋楽の里 ☎0778-36-2050

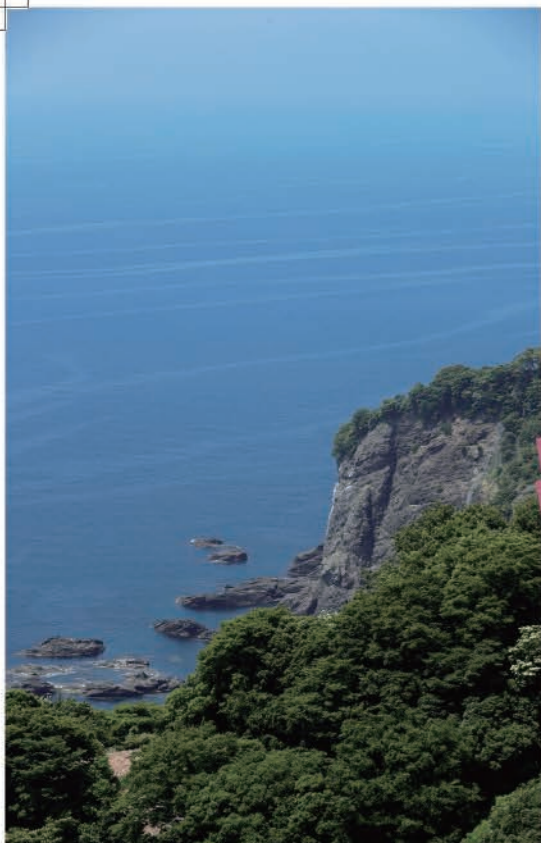
一般社団法人 越前町観光連盟
☎0778-37-1234
〒916-0422 福井県丹生郡越前町厨71-335-1

えちぜん観光ナビ 検索
https://www.town-echizen.jp/



SNS
やっています!
いいね! 越前ロコ旅
facebook
twitter
LINE

※本冊子に掲載されている情報は、特に表記がない場合、2023年7月1日時点での有効な情報です。情報は変更となる場合がございますので、最新の情報や詳細については各施設へお問合せください。 ※本冊子に記載の金額は、消費税10%(軽減税率が当てはまる品目の場合は8%)を含む総額表示です。



▼まばゆい光を放って列をなすイカ釣り漁船の漁火と港町のあかり

越前港町エリア ⇨ P4・P5
越前岬エリア ⇨ P6・P7
断崖と青く澄んだ日本海
越前海岸

岩浜や砂利浜からなる越前海岸の海は、水が濁りなく透明度が抜群。美しいブルーに輝く昼の海、日本海に沈む夕陽で、海も空も茜色に染まる夕景など、様々な表情に変える海の絶景が迎えてくれる。



▲隆起海岸特有のダイナミックな景観が魅力
▼越前ブルーと呼ばれる青く澄んだ海が自慢で、日本海を代表するダイビングスポットの一つとしても知られる



▲陶芸家の作陶風景。越前陶芸村では、陶芸体験や絵付け体験などで、土に親しむことができる



▲赤褐色で固く焼き締めた土肌、素朴な味わいが特徴の越前焼



▼「あさひまつり」では、勇壮なあんどん山車が町内を練り歩く

伝統のまつり・楽しい&美味しいイベント

多彩な魅力にあふれた越前町で、伝統行事、音と光の華やかな祭り、食のイベントに参加しよう。

4月上旬	越前陶芸村 しだれ桜まつり
5月下旬	越前陶芸まつり
7月中旬	越前みなと大花火
7月下旬	あさひまつり
8月中旬	O・TA・I・KO 響
9月下旬頃	越前さかなまつり
10月	秋季茶会・越前秋季陶芸祭
11月6日	越前がに解禁
11月中旬	越前がにまつり
12月中旬～1月下旬	水仙まつり
3月上旬	越前がに感謝祭



▲太鼓文化が根付く織田では、和太鼓の祭典が開かれる

泰澄大師を育て、織田家を生んだ
歴史・文化

越前町の里エリアは、霊峰白山開山の祖・泰澄大師の修行の故郷、越知山や、戦国武将・織田信長公の一族発祥の地、織田など、日本の歴史にゆかりの深い歴史・文化が残されている。



▲泰澄大師が建立したといわれる越知神社



▲戦国武将・織田信長公の祖先が神官として奉仕したと伝えられる御神社
▶信長通りに建つ織田信長像

宮崎エリア ⇨ P8・P9

日本遺産に認定!
越前焼

平安末期、壺や甕(かめ)などの日常雑器を生産する窯として開窯、室町時代後期には日本海側最大の産地として繁栄した古窯。「越前陶芸村」周辺で、陶芸家たちが作品づくりを行っている。

日本遺産「日本六古窯」とは「日本六古窯」は、縄文時代から現在まで、日本古来の技術を継承しながらやきもの産地として続く、越前焼(福井県越前町)、信楽焼(滋賀県甲賀市)、備前焼(岡山県備前市)、丹波焼(兵庫県篠山市)、瀬戸焼(愛知県瀬戸市)、常滑焼(愛知県常滑市)を総称。2017年4月、「きと恋する六古窯 一日本生まれ日本育ちのやきもの産地」として日本遺産に認定された。

国の重要文化的
景観に選定
越前水仙

越前海岸は、兵庫県淡路島、千葉県房総半島とともに日本水仙三大群生地の一つ。例年12月～2月、越前岬の「越前岬水仙ランド」や梨ヶヶ平を中心に、一面に広がる花の絶景を楽しめる。

越前岬エリア ⇨ P6・P7

▼真っ青な空と海に映えて咲く越前水仙 ▶強い香りと凛とした姿の美しさも特徴の一つ



心に残る旅をしよう。
越前町、5つのまち歩き。

越前町の7つの宝

日本海に面する越前港町・越前岬エリアと、里に位置する宮崎・朝日・織田エリア。それぞれに個性ある越前町の5つのエリアを訪ね、自然、歴史・文化、ものづくりの技、食の魅力を体験、体感する旅をしよう。



解禁期間 11/6～3/20
福井県沖で水揚げされたズワイガニの雄だけに、「越前がに」の名前が許される

冬の味覚の王様
越前がに

越前町沖合は、カニが好んで生息する水深と段々畑のような地形の海域が広がる魚介類の宝庫。この漁場に最も近く、越前がにの水揚げ量県内一の越前漁港と越前海岸沿いを中心に、解禁期間中(11月6日～3月20日)の越前町はまさに、越前がにに色! 旅館・民宿やお食事処、鮮魚店で、冬の味覚の王様を、心ゆくまで味わって!

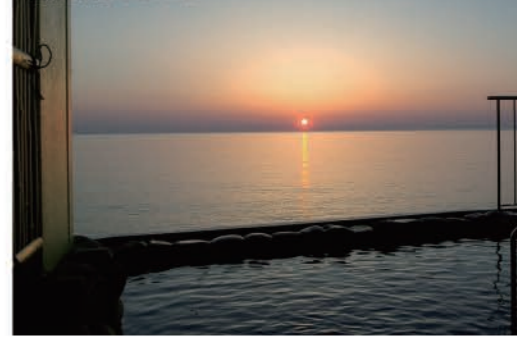


爪に付けられた黄色いタグは、越前漁港で水揚げされた「越前がに」の証。競り人や仲買人が別格と認めた越前がにには、さらに「極(きわみ)」のタグが付けられる

熱烈なファンも多い人気の雄ガニ「せいこがに」。腹にプチプチした卵(外子)を抱え、甲羅の中に内子と呼ばれる濃厚な味噌が詰まった「せいこがに」は、お手頃価格ととびきり美味しい庶民の味方。味わえるのは11月・12月のわずか2ヵ月だ。



▶情緒たっぷりの雪見露天(越前系生温泉 泰澄の杜)
▼越前温泉露天風呂 漁火



大地の恵みに癒される♪
越前温泉

海エリアに厨温泉・南部温泉・玉川温泉、里エリアに花みずき温泉、越前系生温泉が湧く越前町。泊まりや日帰り入浴で5つの温泉を湯めぐりして、心と体のリチャージを。



どこまでも続く越前ブルー
朝な夕なに海の絶景

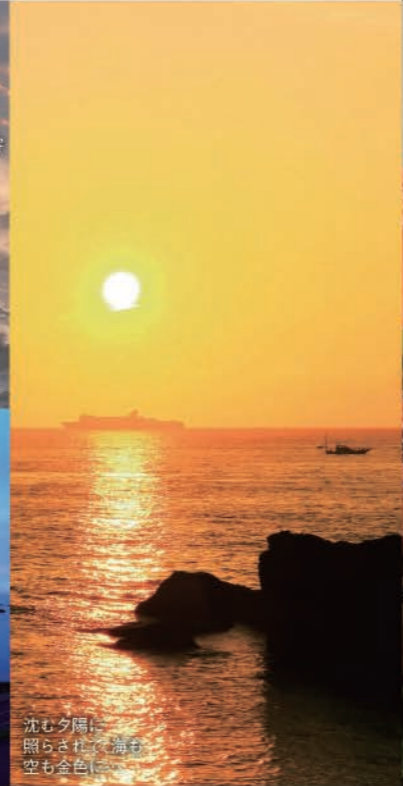
水平線が丸く弧を描く
風と海と越前漁港



荒々しい白波が打ち寄せる
日本海の冬景色



夕刻〜夜にかけて沖で
漁をする漁火の風景



沈む夕陽に
照らされて、海も
空も金色に染まる



越前漁港は
越前がにの水揚げ県内一!
防波堤の高さは日本一!!



越前まち歩き
越前港町
エリア

海を眺めながら、ぶらぶら歩き。
港町をゆる〜く
楽しもう。

海岸沿いにお宿やお食事処などが軒を連ねる越前海岸は、越前町の観光の中心地。漁師町らしい活気がある中にも、懐かしい雰囲気が漂う町で、とれびちの海鮮&海の絶景探しを楽しもう。

ランチはやっぱり海鮮だよな♪

海の幸食えちぜん

自船で活かしたまま水揚げした魚を味わえる漁師直営の店。漁の状況により活イカ、越前がに、岩牡蠣、越前がになどがメニューに並ぶ。

☎0778-37-1020 越前町小樽3-81
10時30分〜17時 休火、年末年始
☎浜の海鮮井1,650円、お造り定食1,320円〜、越前せいこ丼3,850円(かにシーズンのみ)

▲越前漁港を眺めながら食事ができる。写真は「浜の活井」(一例)

道の駅越前 お食事処かねいち

越前町で鮮魚仲買問屋が営むお食事処。名物のさわら定食をはじめ定番メニューはどれも、副菜がたっぷりついてボリューム満点!

☎090-7087-1122 越前町厨71-335-1 9時〜17時(L016時) 休火(11月〜3月は第2・4火)、年末年始 ※夏休み期間無休
☎さわら定食1,100円、活イカお造り1,100円〜。越前がに定食(11月〜3月のみ)

蕎麦cafe maruta屋(そばかふえまるたや)

目の前に広がる日本海の景色を楽しみながら、越前そばやスイーツを味わえるカフェ&ダイニング。海風を感じるオープンテラス席もある。

☎0778-37-0731 越前町梅浦114-92 11時〜日没迄 休月火火休。その他不定休 ☎鶏あんかけそば880円、おろしそば715円他。季節限定そば有り。その他、スイーツメニュー、井など各種有り ランチセット1,600円(A定食)有り(10時〜14時)

▲越前産の器や地場・県産食材を使用 ▲日本海屈指のダイビングスポットを一望

その日揚がった魚をお手頃価格でお買い物♪

越前がにミュージアム 海鮮マーケット 越前うおいち

「越前がにミュージアム」に隣接する、アクセス便利なスポット。店内で新鮮な魚や、越前町の特産品、加工品を扱う他、店先では干物などを対面販売している。

☎0778-37-2500 越前町厨71-324-1 9時〜17時 休火、年末年始 ※かにシーズンは第2・4火

ビーチマートまるさん

その日、港に揚がったばかりの魚を目利きして、時間をおかずに販売。旬の魚や、かにシーズンには越前がにも、産地ならではのお手頃価格で購入できる。

☎0778-37-1212 越前町厨70-193 10時30分〜19時 休水、年末年始



越前がに漁体験もできる おもしろミュージアム

越前がにミュージアム

楽しく遊びながら越前がにのヒミツと日本海の神秘を知ることができるミュージアム。自分で描いた絵がバーチャル水槽で泳ぎ出す「絵画水族館」も大人気。

☎0778-37-2626 越前町厨71-324-1 9時〜17時(入館16時30分迄) 休4月〜10月・火、11月〜3月:第2・4火 ※夏休み期間は無休 ※祝日の場合は翌日休 入館料:おとな500円、3歳〜小学生300円

▼かに漁船のシミュレーターで越前がに漁に挑戦! 豊漁で帰って来れるかな?

▲巨大な越前がにのオブジェがお出迎え。一緒に記念撮影をしよう

波打ち際の温泉で 海の絶景ひとり占め!

越前温泉露天風呂 漁火

遮るものない海の景色が目の前に広がる絶景温泉。「道の駅越前」内にあり、親しい人とゆっくり過ごせる家族風呂もある(別料金/要予約)。

☎0778-37-2360 越前町厨71-335-1 11時〜22時 休土日祝10時〜22時 休火 ※11月〜3月は第2・4火 ※夏休み期間中無休 ※祝日の場合は翌日休 入浴料:中学生以上520円、小学生310円、3歳〜未就学児200円

越前温泉露天風呂 日本海

波しぶきが届きそうなど海辺に近い、眺望自慢の湯。塩分を含み、肌がつるつるする泉質で、湯冷めしにくくポカポカが続く温泉。

☎0778-39-1126 越前町米ノ66-97 7時〜21時 休木 ※夏休み期間、11月〜2月は第1・3木 入浴料:中学生以上520円、小学生310円、3歳〜未就学児200円



温泉、グルメ、お土産も! 一度で全部OKの道の駅。

道の駅越前

観光案内所、温泉、プール、お食事処、アンテナショップなどが揃った、観光情報発信地。越前の海の魚が泳ぐ水槽は、チビっ子たちのお気に入りスポット。

☎0778-37-2360 越前町厨71-335-1 9時〜18時 休4月〜10月:火 ※11月〜3月は第2・4火 ※夏休み期間無休 ※祝日の場合は翌日休

▲越前温泉の入浴剤「越前の湯」(1袋25g 5種類アソート1,100円)

▼越前海岸の中央部。道路を挟み「越前がにミュージアム」がある

▲越前温泉水70%配合、ヒアルロン酸+プラセンタエキス入り「越前温泉フェイスマスク」(1枚440円)

海で遊ぼう!

澄みきった海で海水浴

透明度が高くこじんまりとしたビーチは、チビっ子の海水浴デビューにおすすめ。泳ぐだけでなく、磯で生き物観察するのも楽しい!

☎(一社)越前町観光連盟 ☎0778-37-1234(写真/長須浜海水浴場)



船上イカ釣り体験

イカ漁最盛期を迎える夏のお楽しみ! 漁火を灯した漁船に乗り込んで、イカ漁を体験しよう。釣り上げたばかりのイカは身が透き通り、甘くて美味しい!

☎越前町遊漁船業組合(越前町観光連盟内) ☎0778-37-1234 4月〜10月 ※出港18時〜、帰港21時 1人8,000円(小学生以上、竿、仕掛け、保険料込み)

▲本物のイカ釣り漁船で体験 ▶釣り上げたイカは、クーラーボックスでお持ち帰りしよう

ずっと眺めていたい
海景めぐり



越前岬展望台

水仙ランドと弧を描く水平線を一望できるスポット。夕陽百選の夕景も絶景。

鳥糞岩 とりくそいわ

高さ100mの大断崖。岬先端に生息する海鳥の糞で、断崖が白く染まっている



呼鳥門 こちゅうもん

荒波と風のため、巨大な一枚岩に大きな穴がぽっかり開いた天然のトンネル。

恋のパワー
スポット♡

愛染明王洞・水仙廻社

あいせんみょうおうどう・すいせんのやしろ
地元の人に「恋岬の愛染さま、縁結びの愛染さま」と親しまれ、愛染明王を信じて参詣を重ねるときっとキレイになれるとか!?
◀美しい娘・仙と、仙に心を寄せる兄弟との悲恋伝説が残されている洞窟に祀られている



呼鳥門の絶景が目の前に!
美味しいランチ

岬茶屋 花のゆめ

旬の地魚を心ゆくまで味わえるお食事処。併設の土産店にはへしこや干物、焼鯖など、地元の名産品が揃っている。

☎0778-37-0511 園越前町梨子ヶ平2 重8時~16時30分 休木(祝日の場合は翌日休) 園浜の活井(海鮮丼)2,200円

▶8種の海の幸を使った「浜の活井」。シーズンには越前がに料理やせいこがに丼も味わえる



水仙畑が広がる
梨子ヶ平を花散策。

梨子ヶ平園地

梨子ヶ平集落の先にある、とっておきの絶景地。歩いてしか訪ねることができないため越前水仙の秘境と呼ばれている。

園越前町梨子ヶ平

千枚田水仙園



「日本の棚田百選」(農林水産省選定)に選ばれている。全国でも珍しい水仙畑の千枚田。開花シーズンには白い花のじゅうたんを幾重にも重ねたように見える。

園越前町梨子ヶ平



▲ポスターなどに使われる絶景スポット
◀岬の急斜面を埋め尽くす越前水仙は、梨子ヶ平集落の農家の人々が丹精した町の宝

梨子ヶ平台地

越前水仙の向こうに越前岬と呼鳥門を望むビュースポット。夕刻には水仙がオレンジ色に染まり、幻想的な風景が広がる。

園越前町梨子ヶ平



Access

越前岬エリアへのアクセス

車 北陸自動車道敦賀IC・鯖江ICより約60分
※越前町観光案内所より車で約20~30分

越前まち歩き
越前岬
エリア

国の重要文化的景観に選定

越前水仙と
日本海の絶景。
恋に効く!?
パワスポあります!

越前岬周辺の越前海岸は、水仙作付け面積60ha、内40haを越前町が占める、日本水仙の三大群生地の一つ。甘い香りを漂わせて咲く水仙畑で花散策を楽しもう。

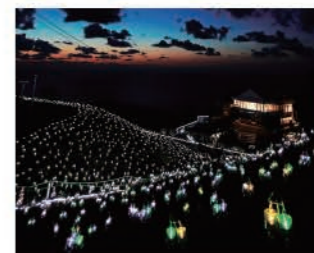
一面に咲く水仙の
花の香りを満喫。

越前岬水仙ランド

日本海を一望する高台を、満開時には約1,500万本の水仙が埋め尽くすフラワーガーデン。花と灯台をパノラマで楽しめる。
☎0778-37-2501 園越前町血ヶ平27-1-2 園9時~17時 休木(11月~3月の水仙開花期は無休) 園入場無料



見頃
例年12月
~2月頃



水仙岬のかげやき

30分ごとに色が変わるLEDのイルミネーションで幻想の世界に包まれる水仙ランドを、足元の光を頼りに散策しよう。
【開催時期】3月中旬~5月下旬
【点灯時間】日没から約4時間 園入場無料

春は
光の花が
満開!

絶景を独り占めして美味しいランチ♪



▶海鮮釜めしランチ1,980円。要予約で17時以降の食事可



◀海をみ晴らすウッドテラスでも食事OK。広々としたオープンエアで気持ちいい!

**蟹かに亭
水仙ランド店**

越前焼の器で、海鮮料理の他、越前おろしそばやソースカツ丼などの越前グルメ、福井グルメを楽しめるレストラン。冬は越前がにも味わえる。
☎0778-43-6272 園越前町血ヶ平25-2越前岬水仙ランド下 園11時~17時(ランチタイム11時~14時) 休木 園こだわりランチ1,600円、海鮮ちらし2,500円他

「恋する灯台」認定!ロマンスの聖地!

越前岬灯台

越前岬で沖に行く船の安全を見守る、灯高131mの白亜の灯台。毎年10月末~11月初めの1日、無料で一般公開され、内部を見学できる。



▲2017年、「恋する灯台プロジェクト」(日本ロマンチスト協会/日本財団)より、ロマンスの聖地の一つに認定された
▶灯台にかりが灯る夕景がロマンチック。「日本の夕陽百選」選定地





「美しい日本のむら景観百選」
に選ばれた里の風景

切妻屋根群

銀鼠(ぎんねず)色の越前瓦の屋根瓦に白壁・木格子の民家が建ち並び、懐かしさがこみ上げてくる里の原風景。桜の季節や雪化粧した冬景色など季節ごとに美しい。

〒越前町江波周辺 国鉄バス「下江波」下車すぐ
※宮崎小学校前より一歩

◀高台に有る宮崎小学校前の道から一望できる

日本遺産・越前焼の里で、ものづくりと里山の景色を楽しむ。

越前まち歩き
宮崎
エリア

平安時代に遡るといわれる越前焼発祥の地に、窯元、資料館、販売所、四季の風景とアートが調和した公園からなる「越前陶芸村」。近隣の切妻屋根集落も訪ねて、心癒されるひとときを。

越前陶芸村で、
日本六古窯・越前焼の
すべてを体験！



千足杉

道路の真ん中に、二本の杉がドーンと祀られた町の天然記念物。昔、旅人が履き替えたわらじを千足も(?)残っていたことから名付けられたとか。



花みずき温泉 若竹荘

塩分を含み、ぬめりを感じる美人の湯として地元の人にも愛される温泉。
☎0778-32-2753 越前町小曾原119-1-2
曜日入り浴10時～19時 休日入り浴無休(12/31～1/4を除く) 入浴料 高校生以上410円、中学生300円、小学生150円



田んぼアート in 椋津

田んぼをキャンバスに、色が違う品種の苗を植えて描いた農村芸術。2017年には「全国田んぼアートサミット」が開催された。越前町椋津85 国鉄バス「椋津」下車、徒歩約5分。宮崎中学校裏



金刀比羅山宮

幅ヶ山の山頂に、静寂に包まれて佇むパワースポット。日本海と琵琶湖の沿岸諸国を守護する神社として信仰を集めている。
☎0778-32-2038 越前町小曾原90-12
参拝自由 北陸自動車道武生ICより約25分



陶の谷駅跡

かつてこの地を走った福井鉄道鯖浦線の廃駅跡。ホームと駅名標、線路が残されている。春のお花見スポットとしても人気。

江雲堂



☎0778-32-2037 越前町江波24-44-1 8時30分～18時 休月(祝日の場合は翌日休)、1/1 古越前1個140円(小倉船・黒胡麻船) 国鉄バス「陶芸村口」下車すぐ

雪んこ餅(農家レストラン)



☎0778-32-2111 越前町椋津4-2-1 9時～18時。農家レストランは11時30分～14時30分 国鉄バス「椋津」下車、徒歩約5分

MIYAZAKI おもいでなfarm



☎0778-32-3545 越前町椋津2-63 9時～18時 国鉄バス「椋津」下車、徒歩約5分

地元で採れた新鮮な野菜や果物、工芸品などが揃った産直。昔ながらに杵と臼で搗きあげた雪んこ餅などの特産品なども要チェック!



福井県陶芸館

越前焼を見て触れて体験できるミュージアム。陶芸教室では電動ろくろ、手ひねり、絵付けの陶芸体験を毎日開催! (予約優先)
☎0778-32-2174 越前町小曾原120-61 9時～17時(入館16時30分迄) 休月(祝日を除く)・祝日の翌日(土日祝を除く)・12/28～1/4 入館料:おとな300円、高校生以下・70歳以上無料 ※特別展は料金が異なる

▲両手を広げても抱えきれない大壺に触れて体験。越前焼窯元の作品が揃うセレクトショップClaysでお気に入りの越前焼を探すのもおすすめ!

越前古窯博物館

越前焼研究第一人者・水野九右衛門氏が収集した「水野コレクション」(国登録有形文化財)を展示。築約180年の古民家では越前焼の茶碗でお抹茶を楽しめる。
☎0778-32-3262 越前町小曾原107-1-169 9時～17時(入館16時30分迄) 休月(祝日を除く)・祝日の翌日(土日祝を除く) 常設展300円

十割蕎麦 だいこん舎

福井産のそば粉をつなぎを使わず手打ちして、越前焼の器に盛り付けた香り高い十割蕎麦。太打ち、細打ちが選べる。
☎0778-32-3735 越前町小曾原120-3-20 11時～15時(土日祝は17時迄) 休月(祝日の場合は翌日休) 国鉄バス「陶芸村口」下車、徒歩約10分



▲ぶっかけおろし蕎麦700円(並)、950円(大盛)

越前焼の館

越前焼を代表する窯元の作品を目で手にとって、お気に入りの作品を探せる窯元直営の販売所。お手頃価格のカップなども充実!
☎0778-32-2199 越前町小曾原5-33 平日10時～16時、土日祝10時～17時 休12/29～1/3



▲館内にある「あなたのおもう壺」に願い事を書いた紙を託すと、思いが叶うとか? 恋の願いも、野望もOK!

越前陶芸村文化交流会館



▲お気に入りのカップは購入も可



演奏会や講演を行うホールや現代越前焼陶芸作家の作品を展示する文化発信基地。「コインカフェ」では、自販機の飲み物を、越前焼作家のカップで味わうことができる。
☎0778-32-3200 越前町小曾原7-8 9時～17時(入館16時30分迄) 休月(祝日を除く)・祝日の翌日(土日祝を除く)・12/28～1/4 入館無料

越前まち歩き
織田
エリア

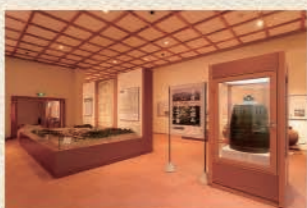
織田一族発祥の地で 運氣アップと天空の絶景トリップ。

越前二の宮 劔神社が中央に鎮座し、織田信長公のルーツの地でもある。歴史と文化の地・織田。まちに流れる凛として丹精な空気を感じながら、歴史をひもとくまち歩きを楽しんで。

越前町織田文化歴史館

劔神社と織田の歴史・文化、越前焼を最大とする資料館。古絵図を復元したジオラマから往時の繁栄に思いを馳せて。

☎0778-36-2288 越前町織田153-1-8 館10時～18時(入館17時30分迄) 毎月(祝日の場合は翌日休)、年末年始 常設展示館料:高校生以上100円、中学生以下・70歳以上無料 返福鉄バス「明神前」下車すぐ



▲奈良時代から約1,250年もの間、劔神社に守り継がれた、日本で3番目に古い梵鐘(国宝)が展示されている。公共の資料館で国宝を展示するのは福井県内でここだけ



田舎暮らしを楽しもう

悠久ロマンの杜・朋楽の里

田んぼや水車、茅葺屋根など、日本の故郷の風景が広がる安らぎスポット。そば打ち体験は要問合せ。

☎0778-36-2050 越前町友松44-3 蕎麦処 11時～14時 休不定休 悠久そば700円 北陸自動車道武生IC・鯖江ICより約40分



▶おそばは、麺と薬味をのせ、汁をかけていただく、豪快な悠久そば(食事処朋楽の里) ※要問合せ

織田の里を見晴らす 天空の展望台

エボシ山展望台

早朝には眼下に広がる雲海、日中は目の前に連なる丹生山地、夜は眼下にまちの灯りを望む絶景スポット。

北陸自動車道武生IC・鯖江ICより約40分

お土産



あんま屋

しっとりした皮に餡とクリームをふわっと混ぜて挟んだ生どらやきを求め、遠方からのファンも多い店。数十種類の味が毎日移りしろう。

☎0778-36-0179 越前町中10-1-1 館8時～19時 昼火(祝日の場合は営業) 生どらやき1個151円 返福鉄バス「中」下車、徒歩約3分



劔神社の神宮から、越前の守護、新渡辺の義臣に取り立てられた常正の子孫である織田信長は、劔神社から徒歩約5分

越前二の宮 劔神社

奈良時代から朝廷をはじめ多くの人々の信仰を集めた霊場。御朱印帳には織田家の紋と同じ神紋が記されている。

☎0778-36-0404 越前町織田113-1 霊参拝自由。社務所7時～19時 返福鉄バス「明神前」下車すぐ



▲左/3月末～4月初旬頃、群生するカタクリが開花する。右/願い事を思いつく石を持ち上げると、叶うなら軽く、難しいなら重いとされる「おもかる石」



悠久ロマンの杜・朋楽の里

エボシ山展望台



織田エリアへのアクセス
車 北陸自動車道武生IC・鯖江ICより約30分
電車 JR武生駅より福鉄バス「かいらい崎行き」で約35分 ※越前町観光案内所より車で約20分、バスで約30分

劔神社に参拝した後は美味しい時間

手づくりお惣菜 じんべい

自家菜園の野菜を使った約40種類の「お袋の味」が食べ放題のランチバイキングをお目当てに行列ができる人気店。

☎0778-36-0303 越前町織田98-24 館10時～18時。ランチタイム11時～14時(土日祝は15時迄) 席なし 返福鉄バス「明神前」下車、徒歩約5分



ファミリーフーズ チャオ

劔神社の門前にあり、地元っ子にお馴染みの軽食屋さん。黒豆の粒あんがゴロゴロ入った「信長くん焼」が一番人気。

☎0778-36-0679 越前町織田98-10-4 館10時～19時 昼火 信長くん焼 1個100円 返福鉄バス「明神前」下車、徒歩約5分



白山開山の祖 泰澄大師 ゆかりの寺社

▲越知山山頂から白山を遠望。越知山で修行を積んだ泰澄大師は、後に白山を開山する



越知神社
白山を開く前の泰澄大師が修行した、越知山の山頂付近に本殿が祀られている。
☎0778-34-5260 越前町大谷寺

八坂神社

1963年に発見された四躯の仏像(国重要文化財)を安置。境内の御前水は「延命の水」とも呼ばれる。
☎0778-34-0556 越前町天王18-24 返福鉄バス「越前町役場前」下車、徒歩約15分



大谷寺

692年、泰澄大師が開創。白山開山の師、帰山し、遷化された名刹。北陸仏法最初の霊場といわれる。
☎0778-34-5045 越前町大谷寺42-4-1



朝日観音福通寺

717年、泰澄大師の開山とされ、大師の作といわれる正観世音菩薩、千手観音が安置されている。
☎0778-34-0621 越前町朝日7-61 返福鉄バス「朝日」下車、徒歩約5分



温泉&レジャー施設で 旧たっぷり遊べる!



越前糸生温泉 泰澄の杜

ぶどう狩り・バーベキュー・芝生広場などで遊んだ後は温泉でほっこり。宿泊もできる複合レジャー施設。

☎0778-34-2322 越前町小倉88-55-1 館入浴8時～22時(入館21時迄) 昼火(祝日の場合は営業) 入浴:中学生以上520円、小学生310円 返福鉄バス「朝日」下車、徒歩約5分

八坂神社門前にある 創業300年の酒蔵

八坂神社に御神酒を奉納したことにより歴史を誇る福井県内最古といわれる酒蔵。県産米と八坂神社の御前水で仕込んでいる。

☎0778-34-0022 越前町天王18-3 館8時～18時 休不定休 返福鉄バス「越前町役場前」下車、徒歩約15分



▲京都の公家、飛鳥井氏がこの地で誕生したこの銘酒を醸している

植物園散策が 楽しい!

福井総合植物園 プラントピア

総面積25haの園内で約3,000種の植物を観察できるビッグスケールな植物園。名物園長による園内観察会が人気。

☎0778-34-1120 越前町朝日17-3-1 館9時～17時(入園16時迄) 昼火(祝日の場合は翌日休)、年末年始 入園料:おとな310円、中学生200円、小学生100円 返福鉄バス「朝日」下車徒歩約10分



道の駅パークイン丹生ヶ丘

ここでしか味わえない、レモン入り「越前塩ラーメン」や「越前塩あずきソフト」などが好評の憩いのスポット。
☎0778-34-2850 越前町山田45-1-7 館10時～17時、食堂11時～16時(土日祝10時30分～) 昼火(祝日営業) 越前塩あずきソフト300円、越前塩ラーメン750円 返福鉄バス「朝日」下車、徒歩約10分



ランチにおすすめ!



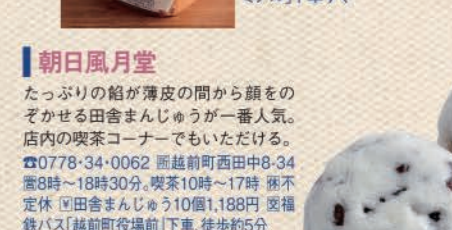
めん房新月亭

地元産そば粉を使ったそばは、コシの強さと喉ごしのよさが自慢。大きな海老天といっしょにどうぞ。

☎0778-34-0170 越前町内郡14-21 館11時～14時/16時30分～21時30分(土11時～21時30分、日祝11時～21時LO) 毎月(祝日の場合は翌日休) 返福鉄バス「西田中」下車すぐ

越前丹生寺坂農園

自家製麺と県産大豆で仕込んだ味噌や麺食品をお土産に。味噌や麺を使ったスイーツも人気。
☎0778-34-0643 越前町東内郡4-604 館9時～18時 休水 返福鉄バス「朝日」下車、徒歩約10分



朝日風月堂

たっぷりの餡が薄皮の間から顔をのぞかせる田舎まんじゅうが一番人気。店内の喫茶コーナーでもいただける。
☎0778-34-0062 越前町西田中8-34 館8時～18時30分、喫茶10時～17時 休不定休 返福鉄バス「西田中」下車すぐ



越前まち歩き
朝日
エリア

越前加賀海岸国定公園

越知山

白山開山の原点となった 山岳信仰の聖地・越知山へ。

越知山は、白山開山の祖、泰澄大師が青年の頃に修行したと伝えられる北陸最古の修験霊場。当時と変わらぬ白山の姿を拝める越知山やゆかりの社寺を訪ね、大師の心に触れてみよう。

Access 朝日エリアへのアクセス

車 北陸自動車道武生IC・鯖江ICより朝日市街地へ約30分。越知山展望台へ約50分
電車 福井鉄道神前駅より福鉄バス「織田行き」で約15分、「朝日」下車。大谷寺、越知神社へはタクシー利用 ※越前町観光案内所より車で約25分



八坂神社・丹生酒造 朝日風月堂



お土産



朝日風月堂

たっぷりの餡が薄皮の間から顔をのぞかせる田舎まんじゅうが一番人気。店内の喫茶コーナーでもいただける。
☎0778-34-0062 越前町西田中8-34 館8時～18時30分、喫茶10時～17時 休不定休 返福鉄バス「西田中」下車すぐ

